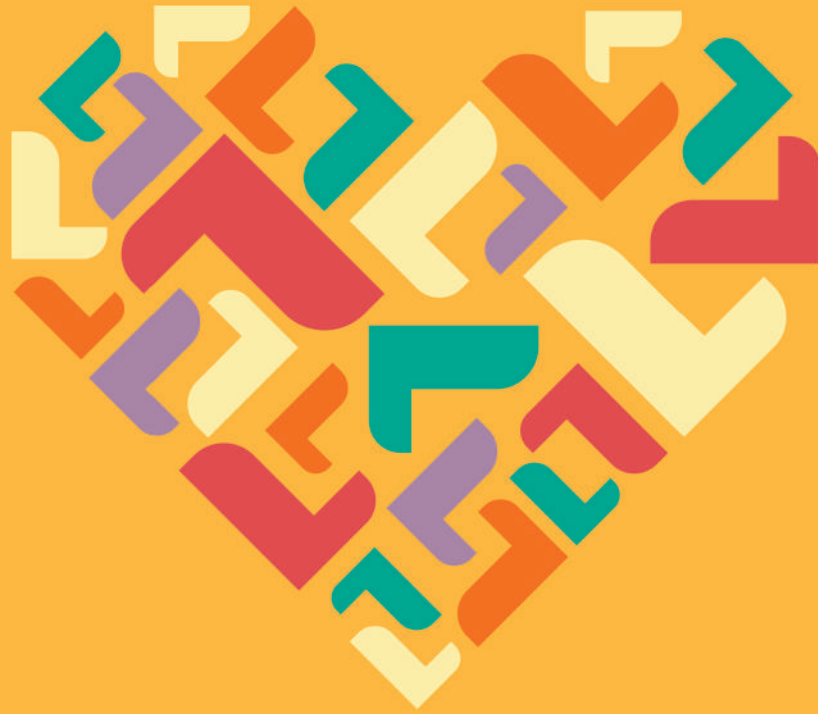




lubelskie
Smakuj życie!



Lubelskie
RODZINNIE



ZOOM NA NATURĘ

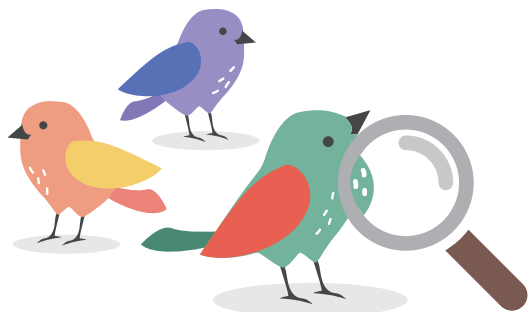
1. Park rodzinnej rekreacji i edukacji Zoom Natury **w Lubelskim**, zajmujący rozległy leśny teren nad zalewem, zachęca kąpieliskiem, ścieżkami rowerowymi i spacerowymi, siłowniami zewnętrznymi oraz parkiem linowym. Super zabawę zapewnia plenerowy park kreatywny, wyposażony m.in. w dmuchańce, trampoliny i gigantyczne piankowe klocki.

Sercem Zoomu Natury są nowoczesne laboratoria, umożliwiające bliskie spotkania ze światem przyrody. Dogłębne „zoomowanie” zapewniają specjalne soczewki i kamery, pokazujące np. życie w mrowisku, czy w ptasim gnieździe. W Głównym Laboratorium zachwycają duże akwaria, terraria, robakaria, zamieszkałe przez ryby, gady, płazy, owady. Niemniej pasjonujące są multimedialne, interaktywne ekspozycje w laboratoriach: Runa Leśnego, Awifauny i Troposfery, Energii i Recyklingu.

www.zoomnatury.pl



Ptasie radio w Laboratorium Awifauny, fot. Zoom Natury



W KRÓLESTWIE PRZYRODY

2. Parki narodowe regionu - Roztoczański i Poleski przyciągają turystów wieloma atrakcyjnymi ścieżkami, gwarantującymi bardzo bliskie spotkania z przyrodą. W lasach **Roztoczańskiego Parku Narodowego** mieszkają koniki polskie, potomkowie wymarłej rasy tarpanów. Można je spotkać w Leśnej Osadzie RPN we Floriancie. Turyści cenią sobie wizyty w Ośrodku Edukacyjno-Muzealnym RPN w Zwierzyńcu, gdzie świat przyrody przedstawiony jest w formie plastycznych dioram, wzbogacanych światłem i dźwiękiem.

www.roztoczanski.pn.pl



3. Rozległe bagna, torfowiska i moczary Polesia, chronione przez **Poleski Park Narodowy** to królestwo bardzo wielu ptaków, w tym żurawia. Ten najwyższy polski ptak bardzo dobrze czuje się w podmokłym terenie, podobnie jak największy krajowy wędrowaniec i przyrodnicze obserwacje, budując ścieżki na drewnianych kładkach i pomostach, wyposażone w widokowe tarasy i wieże. Dla najmłodszych przygotowano ścieżki przyrodnicze - „Żółwik” przy Ośrodku Dydaktyczno-Muzealnym w Starym Załuczu oraz „Tropem przyrody” przy Ośrodku PPN w Urszulinie.

www.poleski.pn.pl



Żurawie w Poleskim Parku Narodowym, fot. Sławomir Wróbel





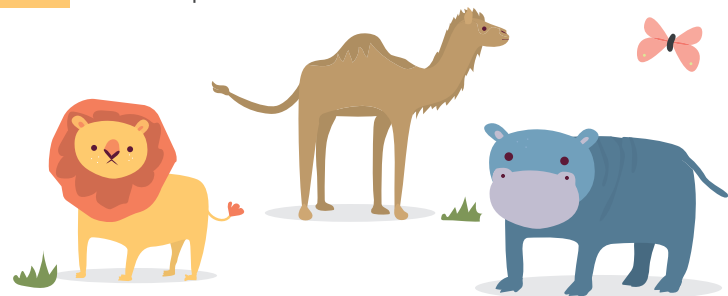
ZWIERZYŃCE DUŻE I MAŁE

4.

Zamość - renesansowe miasto-twierdza z Listy Światowego Dziedzictwa UNESCO, obok wysokiej klasy zabytków i muzeów, przyciąga turystów jedynym w regionie **Ogrodem Zoologicznym im. Stefana Milera**. Zoo eksponuje zwierzęta

w znakomicie zaaranżowanych obiektach, przywołujących ich naturalne miejsca występowania. Najlepszym przykładem jest „Motylarnia”, będąca częścią pawilonu małp i lemurów. Fragment tropikalnej dżungli tworzą rośliny ponad 200 gatunków, pośród których - od wiosny do jesieni - oglądać można barwne motyle, a przez cały rok kolibry. W ogrodzie spotkamy także lwa, panterę, tygrysa, niedźwiedzie, żyrafy, zebry, hipopotamy, czy surykatki. Dla najmłodszych w samym centrum ogrodu urządzono plac zabaw i park linowy.

www.zoo.zamosc.pl



Tygrys amurski z zamojskiego zoo, fot. ZOO Zamość

5.

Park Zwierząt, Rozrywki i Edukacji w Wojciechowie

największe prywatne zoo w regionie. Obok typowych dla małych zwierzyńców lam, kóz, kuców, osłów czy wielbłądów, spotkać tu można także wiele innych gatunków: antylopy, małpy, kangury, pumy, a nawet lwy. Niemniej bogata jest kolekcja ptaków z pięknymi ibisami, żurawiami koroniastymi i pawiami. Do dyspozycji najmłodszych jest duży plac zabaw.

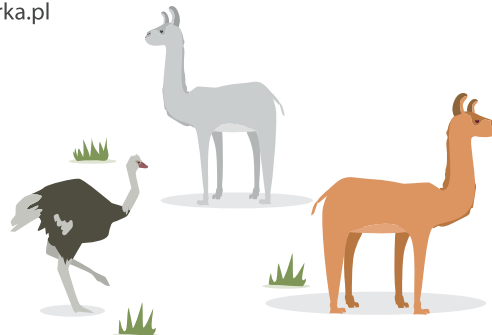
www.zoowojciechow.pl

6.

Ranczo Arka w Sernikach Lubartowa to prawdziwe królestwo zwierząt ze stepów i sawann. Mieszkają tu strusie afrykańskie, australijskie nandu i amerykańskie emu.

Towarzystwa dotrzymują im sympatyczne lamy, muflony, minikuce szetlandzkie, kuce felińskie. Niespodzianką jest rodzina reniferów, które nawet w największe upały zachowują dobry humor. Dla gości przygotowano również inne atrakcje, m.in. zjeżdżalnię linową nad stawem, po którym można popływać tratwą, a rozległy teren rancza można zwiedzać podczas przejażdżek wesołą ciuchcią, wozem taborowym i bryczką.

www.ranczoarka.pl



NA LUBELSKIEJ WSI

7.

Dawne życie na wsi, ale także w małym prowincjonalnym miasteczku, prezentuje **Muzeum Wsi Lubelskiej**. Spacer po zielonych ścieżkach pozwala odbyć podróż w czasie i zajrzeć do dawnych wsi z terenu Wyżyny Lubelskiej, Rostocza, Powiśla. Niespodzianką będzie spotkanie z krowami, kozami, koniem i innymi zwierzętami gospodarskimi. Ozdobą skansenu jest wiatrak - holender, w którym można oglądać proces przemiału zboża. Dużą turystyczną atrakcją jest sektor miasteczkowy. Można tu zajrzeć do oryginalnych wnętrz przedwojennego sklepu żelaznego, zakładu fryzjerskiego, stacji pocztowej, albo odbyć lekcję w szkolnej sali. Skansen zaprasza na różnorodne pokazy oraz na plenerowe wydarzenia, jak jarmarki, odpusty, dożynki.

www.skansen.lublin.pl



W lubelskim skansenie, fot. Ireneusz Wnuk



NA WODZIE, NA I POD... ZIEMIĄ

8. W Kazimierzu Dolnym, najpopularniejszym lotnisku regionu, turyści mają do wyboru wiele atrakcji - od Rynku z renesansowymi kamienicami, malowniczych ruin zamku i baszty, po Górę Trzech Krzyży z widokiem panoramy Małopolskiego Przełomu Wisły. Wielu wybiera też spacer nadwiślańskim bulwarem do promowej przeprawy do Janowca, gdzie czeka kolejna atrakcja - ruiny zamku na wysokiej wiślanej skarpie. By się tam dostać, można też wybrać rejs statkiem **z Kazimierską białą flotą**, a na chętnych czekają: Wiking, Pirat, czy Kazimierz Wielki.

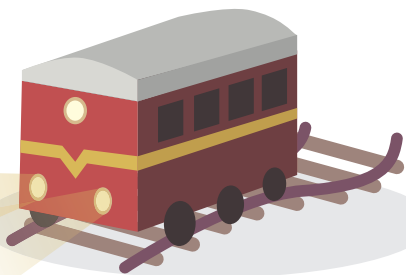
www.rejsystatkiem.com.pl



Statki na Wiśle pod Janowcem, fot. Piotr Maciuk

9. Dużą komunikacyjną atrakcją jest **Nadwiślańska Kolejka Wąskotorowa**, jedyna czynna w regionie, kursująca po malowniczych terenach Kotliny Chodelskiej i Lubelskiego Powiśla. Historię wąskotorówki, zbudowanej w końcu XIX w., przybliża Izba Pamięci Kolejowej w Karczmiskach. Turystyczne kursy organizowane są od maja do września, w każdą niedzielę, a w programie obok przejazdu jest zwiedzanie zabytkowej stacji oraz ognisko na polanie z miejscem na rodzinny piknik.

www.nadwislanskakolejka.pl



Muzeum Sił Powietrznych w Dęblinie, fot. MSP

10. **Muzeum Sił Powietrznych w Dęblinie** przywołujące historię słynnej „Szkoły Orłąt”, pozwala każdemu, szczególnie małemu turyście, poczuć się lotnikiem i odbyć, przynajmniej w wyobraźni, podniebną podróż. Pomoże w tym możliwość wejścia na pokład pasażerskiego Jaka 40 lub wielkiego śmigłowca MI 6. Najciekawszym działem muzeum jest plenerowa kolekcja samolotów, śmigłowców, sprzętu raketowego i radiolokacyjnego.

www.muzeumsp.pl



11. Chełm słynie z zabytkowej kopalni kredy, znajdującej się pod centrum miasta. Przez wieki mieszczanie wydobywali kredę, drążąc w miękkiej skale chodniki i komory, które stworzyły labirynt o długości 40 km (!). Po przystosowaniu wybranych fragmentów do potrzeb turystycznych, zwiedzającym udostępniono **Chełmskie Podziemia Kredowe** - prawie 2 km trasy, o głębokości do 12 m. Według legendy, w labiryncie mieszka duch Bieluch - władca kredowych podziemi, utożsamiany z białym niedźwiedziem z herbu miasta, który czasem ukazuje się turystom.

www.podziemiakredowe.com.pl



Podziemia kredowe w Chełmie, fot. Piotr Maciuk





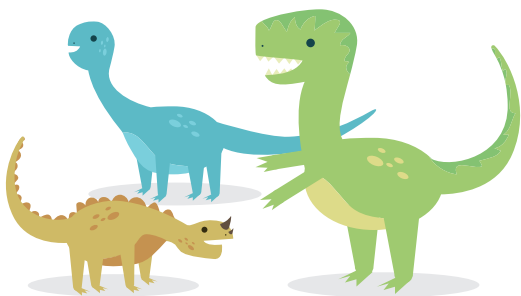
W ŚWIECIE BAŚNI, OWADÓW I DINOZAUROW



Skrzaty Bulwiaki, fot. Magiczne Ogrody

12. Skrzat Kronikarz, Bulwiaki, dzielne Krasnoludy, psotliwe Mordole, wróżki Smużki i inne fantastyczne stworzenia zamieszkują **Magiczne Ogrody** w Trzciankach k. Janowca. Rodzinny park rozrywki jest pierwszym w regionie tematycznym ogrodem sensorycznym. Dzieci, przemierzając kolejne krainy parku, w których spotykają niezwykle istoty, mają szansę rozwijać swoje emocje i wyobraźnię. Można również przejechać się ciuchcią, albo przepłynąć tratwą magiczne jezioro. Dobrą rozrywkę zapewniają place zabaw z wielkimi konstrukcjami do wspinania się i z równie dużymi zjeżdżalniami.

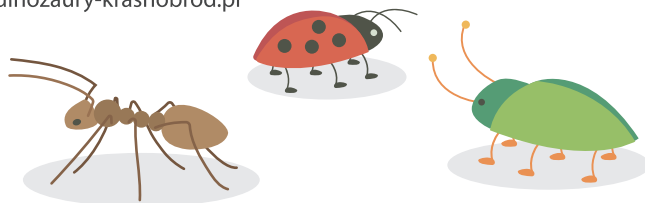
www.magiczneogrody.com



Dinozaury na ścieżce w Krasnobrodzie, fot. Joanna Opiela-Basińska

13. W Krasnobrodzie, przy popularnej trasie do Doliny Świętego Rocha, można spotkać... dinozaury. **Ścieżka edukacyjna Dinozaury - Krasnobród**, poprowadzona w leśnym terenie, eksponuje naturalnej wielkości figury prehistorycznych gadów - od pierwszych dewońskich rybo-płazów z ery paleolitycznej po jurajskie dinozaury z ery mezozoicznej. Znajdujący się przy ścieżce plac zabaw został urządzony jak miejsce rozrywki małych jaskiniowców Flinstonów.

www.dinozaury-krasnobrod.pl



Owadolandia - spotkanie z biedronką, fot. Joanna Opiela-Basińska

14. **Owadolandia w Wojciechowie** to park edukacyjno-rekreacyjny, w efektowny sposób przybliżający dzieciom tajemnice świata owadów. Duże wrażenie robi spotkanie z biedronką, pasikonikiem czy pszczołą w formie odtworzonych i wielokrotnie powiększonych modeli. Ścieżka dydaktyczna na świeżym powietrzu sąsiaduje z labiryntem w polu kukurydzy. Jest też atrakcyjny plac zabaw z tunelem w formie gąsienicy, czy ławką-pajakiem do wspinania.

www.owadolandia.pl



lubelskie | *Smakuj życie!*

Jeśli podróże są dla Was pasją szukania, odkrywania, chodzenia
mniej oczywistymi ścieżkami - zapraszamy w Lubelskie.
Wybraliśmy dla Was kilka propozycji na rodzinne smakowanie
życia w naszym pięknym regionie.



www.lubelskie.pl



LubelskiePL

Wydawca:

Urząd Marszałkowski Województwa Lubelskiego

Departament Promocji, Sportu i Turystyki

ul. A. Grottgera 4, 20-029 Lublin

tel. 81 441 67 89; e-mail: promocja@lubelskie.pl

ISBN 978-83-65695-23-9