



Podstawy
Systemu Identyfikacji Wizualnej
Województwa Lubelskiego



Wprowadzenie

Identyfikacja Wizualna Województwa Lubelskiego to pierwszy w Polsce system identyfikacji regionalnej, który daje użytkownikowi tak wielką wolność kreatywną. Jest to rozwiązanie systemowe, odbiegające od standardów prostej identyfikacji, które wymaga od użytkowników szczególnej odpowiedzialności i dyscypliny. W zamian za zachowanie reguł spójności system oferuje praktycznie nieograniczoną możliwość interpretacji poszczególnych elementów. Ich wspólnym mianownikiem jest różnorodność i dynamika – cechy marki, jaką jest Województwo Lubelskie.

System stanowi kreatywne wyzwanie – w praktyce wymusza na użytkownikach aktywne zaangażowanie: wymaga użycia wyobraźni, podejmowania samodzielnych decyzji dostosowania charakteru grafiki do przeznaczenia danego elementu. Zadaniem systemu jest stworzenie oryginalnej i rozpoznawalnej oprawy wizualnej dla wszystkich działań promujących województwo.

System ma mieć „żywy” charakter – warunkiem powodzenia w jego wdrażaniu jest Państwa inicjatywa. Mamy nadzieję, że podręcznik będzie pomocnym źródłem inspiracji dla wszystkich tych, którzy profesjonalnie i amatorsko zajmują się promocją regionu.

Przed rozpoczęciem pracy z identyfikacją należy dokładnie zapoznać się z wytycznymi dotyczącymi poszczególnych elementów systemu i zasad ich współdziałania. Zrozumienie tych zasad jest kluczowe dla osiągnięcia całościowego efektu spójności.

Podstawowe elementy współtworzące SIW

1. Logotyp postawowy

Wersje logotypu

Na potrzeby SIW opracowano kilka możliwych wersji logotypów, w różnych układach kompozycyjnych. Dobór odpowiedniego układu powinien być dostosowany do ilości miejsca – pola kompozycyjnego. Są wśród zaproponowanych wersji takie, które przyzwalają na dużą swobodę, są i takie, które będą działać dobrze nawet tam, gdzie naprawdę brakuje miejsca. W zaprezentowanych układach rozmiar napisu „Lubelskie” i hasła „Smakuj życie” ma zmienne proporcje. Dzieje się tak dlatego, że czasem więcej uwagi odbiorcy trzeba będzie zwrócić na samą Elkę – rdzeń tego SIW. To oznacza także, że należy za każdym razem starannie dobrać wersję logotypu do rozmiarów i charakteru nośnika.

- Logotyp zawsze występuje w jednym ze zdefiniowanych układów.



wersja A



wersja B



wersja C

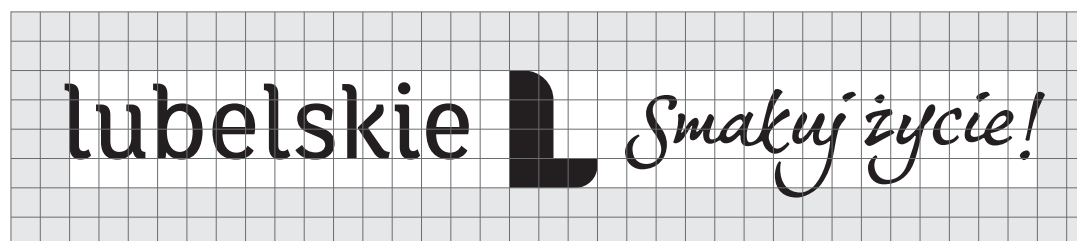
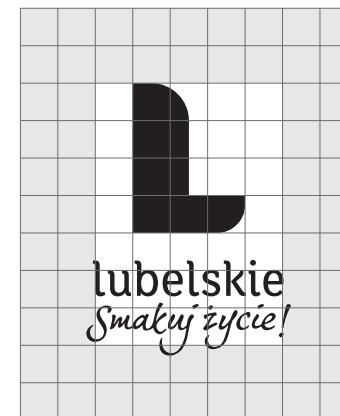


Podstawowe elementy współtworzące SIW

1. Logotyp

Pole ochronne i siatka konstrukcyjna

Niezależnie od tego, którą wersją logotypu będziemy się posługiwać w projekcie, należy pamiętać o zachowaniu odpowiedniego pola ochronnego (widocznego na załączonych przykładach). **Naruszenie pola ochronnego oznacza złamanie jednej z podstawowych zasad Systemu Identyfikacji Wizualnej**, dlatego należy szczególnie starannie dobierać wersję logotypu do powierzchni kompozycyjnej dostępnej na wybranym nośniku (uwaga na gadżety drobnych rozmiarów!).



**Podstawowe elementy
współtworzące SIW**

1. Logotyp

Wersja logotypu „bez elki”

Logotyp występuje także w wersji „bez Elki”, zawierającej napis Lubelskie oraz oddzielone kreską hasło *Smakuj życie*. Wersję tę można stosować wszędzie tam, gdzie Elka wychodzi na pierwszy plan – zarówno tam, gdzie staje się obiektem kreatywnej interpretacji projektanta, jak i tam, gdzie mamy do czynienia z elkowym motywem graficznym.

Również w tym przypadku należy pamiętać o zachowaniu pola ochronnego.

lubelskie | *Smakuj życie!*



lubelskie | *Smakuj życie!*

Podstawowe elementy
współtworzące SIW

1. Logotyp

Wersje monochromatyczne

Jeżeli ograniczenia techniczne narzucają limit kolorów, lub logotyp ma występować w małych rozmiarach, należy stosować wersję monochromatyczną.



Podstawowe elementy współtworzące SIW

1. Logotyp

Stosowanie logotypu na materiałach
w całości bazujących na SIW
Województwa Lubelskiego

Podstawowe zasady są następujące:

Logotyp zawsze umieszczamy na jednorodnym tle (na apli), aby zachować regułę maksymalnej widoczności.

Logotyp może występować w różnorodnych kolorach, dobranych do innych elementów kompozycji graficznej.

Napis „Lubelskie” jest zawsze czarny lub biały, w zależności od nasycenia kolorystycznego tła, na którym występuje. Natomiast symbol (Elka) i hasło „Smakuj życie!” muszą być tego samego koloru.



tak



nie

tak



nie



Podstawowe elementy współtworzące SIW

1. Logotyp

Stosowanie logotypu na materiałach bazujących na odrębnym SIW (innej organizacji, instytucji, firmy).

Logotyp Województwa Lubelskiego może (i powinien) być stosowany na materiałach promocyjnych, organizacji, instytucji i firm, które przyczyniają się do promocji Województwa. **Każdorazowe użycie logotypu należy skonsultować z Departamentem Promocji i Turystyki.** Zasady aplikacji logotypu na tego typu materiałach są proste: może być umieszczany na dowolnym jednolitym tle, pod warunkiem, że zachowana jest reguła maksymalnej widoczności oraz pole ochronne.

Autorami zdjęć użytych w przykładach są Michał Oki (Chełm) i Krzysztof Żwirski (Zwierzyniec).



**Podstawowe elementy
współtworzące SIW**

1. Logotyp

Niedozwolone uproszczenia

Logotyp zawsze występuje w jednym ze zdefiniowanych układów. **Niedopuszczalne jest stosowanie niekompletnego logotypu.**

Samodzielnie, w oderwaniu od logotypu, może występować jedynie sama „Elka”, reprezentująca markę – Województwo Lubelskie.



tak



nie

tak



nie



nie

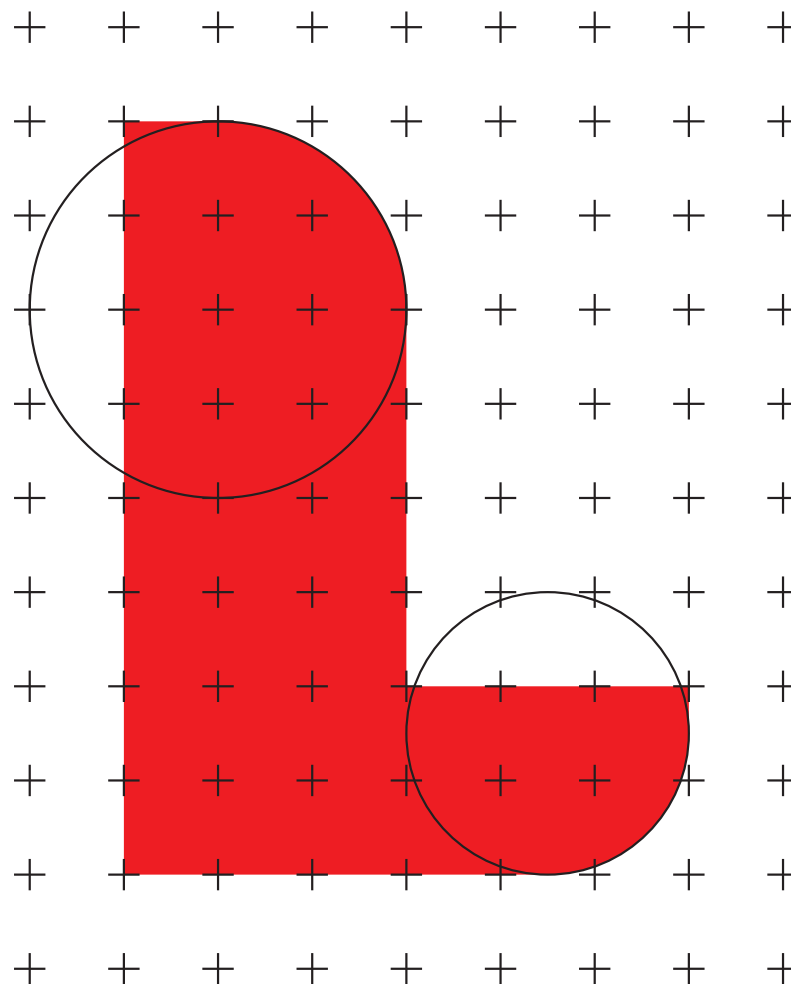


Podstawowe elementy współtworzące SIW

2. Elka

Czym jest Elka?

Elka jest sercem Systemu Identyfikacji Wizualnej – odzwierciedla różnorodność i dynamikę marki, jaką jest Województwo Lubelskie. Choć Elka stanowi część logotypu, jest czymś znacznie więcej, niż tylko symbolem graficznym. Jest „awatarem”, który zachowując spójny kształt, może zmieniać swoje wnętrze – w zależności od tego, do kogo mówimy i co chcemy przekazać. Czasem występuje na drugim planie, czasem wychodzi na plan pierwszy – jednak zawsze jest obecna. Projektant może dowolnie interpretować Elkę – jedyną granicą, która może go powstrzymać jest granica wyobraźni (oraz opisany w podręczniku zbiór prostych zasad).



**Podstawowe elementy
współtworzące SIW**

2. Elka

– jak jej używamy?

Elka ma cztery podstawowe funkcje:

1. jest częścią logotypu Województwa Lubelskiego,
2. jest awatarem Lubelskiego, co oznacza, że może samodzielnie, w oderwaniu od logotypu, reprezentować markę, jaką jest Województwo,
3. jest podstawowym elementem powtarzalnego motywu graficznego, identyfikującego Województwo Lubelskie, zwanego dalej Elkowym wzorem,
4. może być podstawą interpretacji graficznej w projektach o różnym zastosowaniu.

1.



2.



3.



4.



**Podstawowe elementy
współtworzące SIW**

2. Elka

Wypełnienie ikonami

System Identyfikacji Wizualnej zawiera określoną ilość zdefiniowanych elementów dedykowanych Elce. Bibliotekę ikon (przykłady obok) można swobodnie rozbudowywać, w miarę pojawiania się nowych potrzeb, zachowując przy tym spójność graficzną.



Podstawowe elementy współtworzące SIW

2. Elka

Awatar na drugim planie

Elka jako awatar może być wypełniona jednolitym kolorem lub zachowywać przezroczystość (co może być szczególnie przydatne np. przy umieszczaniu na zdjęciach lub materiale filmowym). W przypadku takich zastosowań, w których awatar ma być widoczny i obecny na drugim planie zaleca się rezygnację z wypełnień ikonami.

Elka może też funkcjonować w negatywie, jako forma wycięta w jednolitym tle. Takie zastosowanie zwiększa czytelność zawartości – nie tylko w przypadku multimedialnych.



**Podstawowe elementy
współtworzące SIW**

3. Elkowy wzór

Jak i gdzie stosować elkowy wzór?

Elkowy wzór stosujemy wszędzie tam, gdzie brakuje innej ilustracji, np. fotograficznej. W takiej sytuacji elkowy wzór wychodzi na pierwszy plan, pełniąc główną, dekoracyjną rolę. Ten typ zastosowania doskonale sprawdzi się w projektowaniu materiałów drukowanych o charakterze promocyjnym i użytkowym.

1. Wzór A



2. Zastosowanie



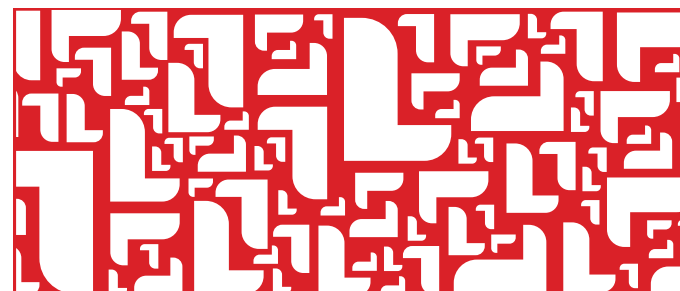
**Podstawowe elementy
współtworzące SIW**

3. Elkowy wzór

Jak i gdzie stosować elkowy wzór?

Elkowy wzór stosujemy wszędzie tam, gdzie brakuje innej ilustracji, np. fotograficznej. W takiej sytuacji elkowy wzór wychodzi na pierwszy plan, pełniąc główną, dekoracyjną rolę. Ten typ zastosowania doskonale sprawdzi się w projektowaniu materiałów drukowanych o charakterze promocyjnym i użytkowym.

1. Wzór B



2. Zastosowanie



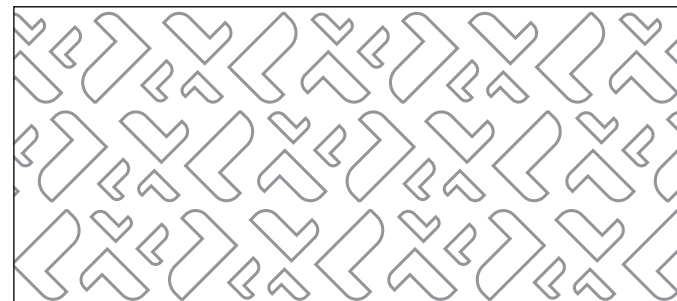
**Podstawowe elementy
współtworzące SIW**

3. Elkowy wzór

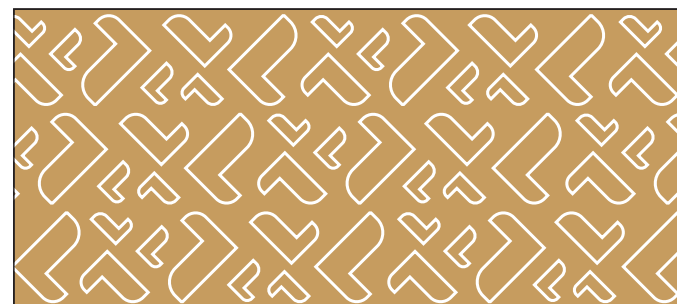
Jak i gdzie stosować elkowy wzór?

Elkowy wzór konturowy (outline) może stanowić delikatniejsze dekoracyjne tło. W tej sytuacji elkowy wzór schodzi na drugi plan.

1. Wzór C



2. Zastosowanie



Podstawowe elementy
współtworzące SIW

4. Elka jako element designu

Tu zaczyna się cała zabawa. Prawie wszystkie chwytły dozwolone, byle Elka była w centrum uwagi, w niezmienionym kształcie i proporcjach. W przypadku, gdy Elka wychodzi na pierwszy plan otwiera się przed projektantem całe spektrum możliwości.

W odróżnieniu od kompozycji z elkowym wzorem, gdzie funkcja Elki pozostaje na czysto wizualnym poziomie, ta opcja oferuje nam znacznie więcej – ponieważ Elka może (i powinna) nieść ze sobą przekaz.

Jest jedna podstawowa wytyczna: napis **Lubelskie | Smakuj życie** oddziela się od Elki i występuje samodzielnie. To gwarantuje czytelność w sytuacji, gdy Elka staje się pretekstem do „szalonej kreacji”. W ten sposób możemy zaprojektować nie tylko dowolną ilość oryginalnych gadżetów, ale także materiały promocyjne, a nawet stoisko targowe. Polecamy opcję z Elką „na pierwszym planie” do jak największej ilości zastosowań – choć wymaga kreatywnego zaangażowania, to efekty pracy mogą być niezwykle satysfakcjonujące, a przy tym dowcipne i oryginalne.



5. Typografia

Krój czcionki *Lubelskie*

Krój czcionki *Lubelskie* został zaprojektowany specjalnie na potrzeby Systemu Identyfikacji Województwa Lubelskiego. *Lubelskie* stanowi spójną podstawę typograficzną identyfikacji. **Krój ten jest stosowany we wszystkich tekstach, które się wyróżniają: w tytułach, nagłówkach, cytatach**, itd. Krój czcionki *Lubelskie* opracowano w wersji Medium, Medium Italic.

Lubelskie Medium

0 1 2 3 4 5 6 7 8 9 A B C D E F G H I J K L
M N O P Q R T U V W Y X Z a b c d e f g
h i j k l m n o p q r t u v w y x z
ą ć ę ł ń ó ź ż Ą Ć Ę Ł Ń Ó Ź Ż

Volenis et, sed magnisis

prat. Duip et, se ming estie delissequi te voleniat, conse
niam zziure delis dolut am in vendip eum ing exer sim
iuscidunt non utet irillan exerius ciduis eu feu faccum
dit, vent at, vel dipisi blam quam quat alit, velis nos ex
ea amcon ut praessed tie tionull aoreriuscin ullum non
henis num nim dolut lorperaessis nulput et praesendit,
volor in et pratuer adip euiscil iquipsum eugiat. Giat,
commodolore magnit prat. Atet wis aute magna fac
cumsan hendrem inciliq uatisi blandrem ipis nonullup
tat. Elit praesendit nosto odolobore do odoloOx nossita

Lubelskie Medium Italic

0 1 2 3 4 5 6 7 8 9 A B C D E F G H I J
K L M N O P Q R T U V W Y X Z a b c
d e f g h i j k l m n o p q r t u v w y x z
ą ć ę ł ń ó ź ż Ą Ć Ę Ł Ń Ó Ź Ż

Gait, sustrud modolor

tatue vendiametue molent laore diatem quat wisl utpat.
Ut ex eugiamcon henit ecte essed tatin utatin henis dio
enit venisl ut lan erit ulput lutetue rcipit in hent ad er
aesequis ent lor inim irilit dolor ad dio doluptat veros

Trud te cons adit

Put aliqui tatum dunt aciliquatue min henibh eu facipi
sis nibh ercilisisit ut wisim verci tat am quam dolobor il
ut ad tio odoloreetum velis adit volore dolorer alisi elisl
iurem irit, velestisl ulla feu feuisl dolesed do etumsan eu
feugait, conum adipsusto duis non vulput iusci et iril